

LA LETTRE AUX ACTIONNAIRES

N° 22 - AVRIL 2010

SOMMAIRE

P. 2 et 3

Nos résultats annuels 2009

P. 4 et 5

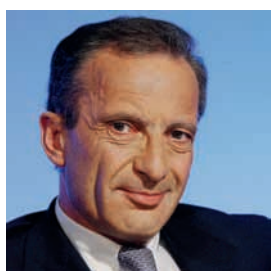
L'actualité de nos métiers

P. 6 et 7

Notre engagement pour le développement durable

P. 8

Vos rendez-vous Actionnaires



Henri Proglia



Antoine Frérot

Résultats annuels 2009

Chiffre d'affaires

34,6 Mds€

Capacité d'autofinancement opérationnelle

3 956 M€

Résultat opérationnel

2 020 M€

Résultat net

584 M€

ÉDITORIAL

Madame, Monsieur, Cher Actionnaire,

C'est dans une gouvernance renouvelée que Veolia Environnement a achevé son année 2009. Ainsi, aux côtés du président Henri Proglia, le Conseil d'administration de Veolia Environnement a placé Antoine Frérot au poste de directeur général exécutif de votre Groupe.

Quel sera votre rôle au sein du Conseil d'administration de Veolia ?

Henri Proglia : Pendant une période transitoire, je veillerai à la destinée de votre entreprise en tant que président du Conseil d'administration et participerai à l'évolution, dans la continuité, de la stratégie, du dynamisme et de la culture d'entreprise de Veolia. Antoine Frérot s'est consacré au Groupe depuis très longtemps. Il a toute ma confiance et dispose de l'équipe de direction nécessaire pour relever les défis à venir. Ayant piloté deux divisions du Groupe, le Transport et l'Eau, il connaît parfaitement les enjeux de Veolia Environnement et a démontré, au cours de ces dernières années, ses qualités de décideur et de rassembleur.

Comment appréhendez-vous la nouvelle responsabilité qui vous a été confiée ?

Antoine Frérot : Avec une grande joie, de la fierté et beaucoup d'enthousiasme, je souhaite que nous prenions toute notre place dans la résolution des enjeux auquel notre monde est confronté. Parce que Veolia Environnement est l'entreprise des services à l'environnement, je souhaite qu'elle devienne celle de référence du développement durable. C'est le Groupe qui possède l'offre la plus complète de solutions technologiques et contractuelles pour faire face aux besoins croissants des services essentiels des populations dans le monde et aux contraintes environnementales. Avec nos 315 000 collaborateurs, nous devons continuer à construire une entreprise qui soit performante à la fois sur le plan économique et

financier, mais aussi commercial, social, technique et sociétal.

Cette Lettre aux Actionnaires est consacrée aux Résultats annuels 2009 : comment envisagez-vous l'année 2010 ?

Antoine Frérot : Dans un environnement économique difficile, nos résultats 2009 sont meilleurs que prévu : nous avons su cibler nos efforts et ainsi préserver la bonne rentabilité du Groupe. Les deux grands objectifs fixés au cœur de la crise ont été atteints : un cash flow libre positif après versement du dividende et un montant total d'économies réalisées supérieur aux prévisions.

J'ai l'ambition de vous démontrer que le Groupe est en mesure de retrouver un équilibre entre croissance et rentabilité pour 2010 et au delà. Parce que votre Groupe dispose de formidables atouts sur des marchés porteurs avec une organisation décentralisée mais coordonnée, et donc réactive, nous nous concentrerons plus que jamais sur notre cœur de métier et nos activités les plus créatrices de valeur. Notre objectif de 3 Mds€ de cessions entre 2009 et 2011 va dans ce sens, mais nous saurons également saisir toutes les opportunités de croissance et de développement de nouvelles offres qui s'articuleront autour de nos quatre métiers.

Pour 2010, nous conservons notre objectif de cash flow libre positif. À l'horizon 3 à 5 ans, nous prévoyons de réaliser un ROCE après impôt entre 9 % et 10 % et de faire croître le résultat opérationnel récurrent, en moyenne annuelle sur la période, de 4 % à 8 %.

J'ai confiance dans notre capacité à atteindre ces objectifs, mais également à conserver le dynamisme, la capacité d'entreprendre et l'innovation qui caractérisent Veolia Environnement, afin d'être un groupe exemplaire, équilibré et responsable dans toutes ses dimensions.

Votre Groupe tient ses engagements et renforce sa situation financière dans un contexte économique difficile.

En 2009, Veolia Environnement a tenu ses engagements et a démontré sa capacité de résistance dans un environnement marqué par le ralentissement économique mondial. La forte réduction de la dette, la maîtrise rigoureuse du plan de réduction des coûts et le bon déroulement de nos projets de cessions nous permettront de nous appuyer sur des bases saines, de restaurer notre rentabilité et de renforcer nos positions en 2010.

Le **chiffre d'affaires** global consolidé ressort à 34,6 Mds€ au 31 décembre 2009 contre 35,8 Mds€ pour la période précédente, en baisse de 2,5 % à change constant. Pour l'ensemble du Groupe, les principales évolutions du chiffre d'affaires s'expliquent par :

- la baisse des volumes et du prix des matières recyclées dans la Propreté ;
- le recul des prix des énergies ;
- le ralentissement des activités travaux dans l'Eau ;
- l'effet de change défavorable lié essentiellement à la dépréciation par rapport à l'euro, de la livre sterling et des devises d'Europe centrale et du Nord.

Veolia Environnement a gagné et renouvelé de nombreux contrats dans ses zones d'implantations prioritaires en France, en Europe, en Amérique du Nord et dans la zone Asie/Pacifique.

Au dernier trimestre 2009, pour la première fois depuis le début de la crise économique mondiale, le niveau d'activité dans le secteur de la Propreté est stable à périmètre et change constants par rapport au dernier trimestre 2008.

Par ailleurs, dans le cadre de son programme de cessions industrielles et financières, le Groupe a réalisé en 2009 pour 1 291 M€ de cessions et poursuit son développement straté-

gique et ses discussions avec la Caisse des Dépôts en vue de la réalisation du rapprochement de ses activités Transport avec Transdev, conformément au projet annoncé début août 2009.

La **capacité d'autofinancement opérationnelle** ressort à 3 956 M€ au 31 décembre 2009 contre 4 105 M€ pour l'exercice précédent, soit une faible diminution de 1,7 % à change constant. Dans un contexte économique dégradé, cette variation témoigne de la capacité d'adaptation des coûts face aux baisses de volume et de prix, en raison des performances moindres de la Propreté. La meilleure résistance des autres activités, associée à une réduction des coûts pour un total de plus de 380 M€, a permis à votre Groupe de compenser, en grande partie, le recul de la capacité d'autofinancement opérationnelle.

Le **résultat opérationnel** s'élève à 2 020 M€ contre 1 961 M€ au 31 décembre 2008, soit une progression de 6,1 % à change constant. Il tient compte notamment de la variation de la capacité d'autofinancement opérationnelle, de plus-values de cessions en 2009 supérieures à 2008 et de pertes de valeur Veolia Propreté Allemagne en 2008 non renouvelées sur l'exercice 2009.

La contribution des divisions au 31 décembre 2009



Le **résultat opérationnel récurrent** s'élève à 1 932 M€ contre 2 275 M€ au 31 décembre 2008 en baisse de 12,4 % à change constant.

Le **coût net du financement** passe de 909 M€ en 2008 à 784 M€ à la fin de l'exercice en raison de la diminution conjointe de l'endettement financier net moyen et du taux de financement à 4,76 % en 2009 contre 5,61 % en 2008.

Cette année, la charge d'impôt nette s'établit à 242 M€ contre 462 M€ à fin 2008, en raison de plus-values peu imposables et d'une activation des déficits aux États-Unis.

Après prise en compte de ces éléments et des résultats de cession des activités du Fret (Veolia Cargo) et de l'incinération aux États-Unis, le **résultat net** de votre Groupe en 2009 ressort à 584 M€ contre 405 M€ au 31 décembre 2008.

Après investissements et paiement du dividende 2008, l'**endettement** financier net du Groupe s'élève fin 2009 à 15,1 Mds€ contre 16,5 Mds€ au 31 décembre 2008, soit une réduction de la dette nette de 1 401 M€ supérieure au montant des cessions.

Dans l'environnement économique actuel, Veolia Environnement attend un résultat opérationnel récurrent en progression pour 2010. Votre Groupe entend poursuivre sa politique d'amélioration de la rentabilité et donnera la priorité à la génération de cash. L'objectif de 3 Mds€ de cessions sur la période 2009-2011 est maintenu et le programme global d'économies porté à 250 M€ pour l'année 2010. Votre Groupe renouvelle son engagement de générer un cash flow libre positif après paiement du dividende.

À horizon 3 à 5 ans, à conjoncture économique meilleure, Veolia Environnement prévoit de faire croître le résultat opérationnel récurrent de 4 % à 8 % en moyenne par an, avec un objectif de ROCE après impôts compris entre 9 % et 10 %, par le redressement des acquisitions récentes, la montée en puissance des actifs à rentabilité lente, ainsi que l'amélioration de la productivité et la rotation de la base d'actifs.

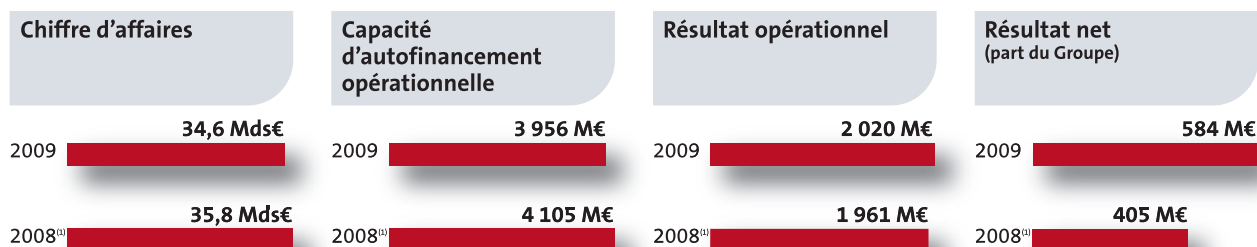
Retrouvez l'intégralité de nos résultats annuels sur le site www.veolia-finance.com

Dividende 2009

Veolia Environnement a décidé de soumettre à l'approbation de l'Assemblée Générale du 7 mai 2010, la distribution d'un dividende, pour l'année 2009, de 1,21 euro par action, payable en numéraire ou en actions Veolia Environnement. Ces actions nouvelles seront émises avec une décote de 10 % par

rapport au prix résultant de la moyenne des cours d'ouverture des actions de Veolia Environnement échangées sur Euronext lors des vingt séances de Bourse précédant le jour de l'Assemblée Générale diminuée du montant du dividende. La date de négociation ex-dividende est fixée au 14 mai 2010.

La période d'option durant laquelle les actionnaires peuvent choisir pour un paiement du dividende en espèces ou en actions démarre le 14 mai et s'achève le 31 mai 2010. Le dividende 2009 sera versé en actions ou en espèces à partir du 9 juin 2010.



⁽¹⁾ Les chiffres 2008 ont été retraités des cessions réalisées en 2009 et de certains reclassements sur les activités non poursuivies.

Consultation Assemblée Générale 2010

Votre Assemblée Générale annuelle se tiendra le 7 mai prochain. C'est un évènement légal de la vie de votre Groupe, c'est surtout une opportunité pour vous Actionnaires, pour le management de Veolia Environnement et le service Relations Actionnaires d'échanger : sur nos perspectives, notre stratégie, nos valeurs et nos engagements. Les supports que nous mettons à votre disposition tout au

long de l'année (site internet, numéro libre appel, rencontres...) nous permettent régulièrement de recueillir vos besoins et remarques afin de mieux y répondre. Aujourd'hui, nous vous consultons au préalable pour connaître quels sont les thèmes que vous souhaiteriez voir abordés lors de cette Assemblée Générale. À l'aide du questionnaire joint à cet envoi, vous avez la possibilité

de nous faire part de vos attentes en y répondant directement sur notre site www.veolia-finance.com dans la rubrique Actionnaires ou avec l'enveloppe jointe.

Nous vous remercions pour votre contribution et souhaitons vous retrouver nombreux le 7 mai prochain au Carrousel du Louvre dans l'espace Club de l'Actionnaire.



REPÈRES 2009

Référence mondiale
des services de l'eau

12,6 Mds€

de chiffre d'affaires

95 790

collaborateurs dans

66 pays

139* millions de
personnes desservies
en eau potable
et assainissement

* données 2008

S pécialiste de la gestion des services d'eau et d'assainissement pour les collectivités publiques et les industriels, **Veolia Eau** met en œuvre, partout dans le monde, des solutions spécifiques, adaptées à chaque contexte local.

Retrouvez leurs activités sur le site :
www.veoliaeau.com



LE SAVIEZ-VOUS ?

Huit mois après la mise en service de la première usine de production d'eau potable à Goalhari (Bangladesh), nous tirons les premiers enseignements de ce projet pilote réalisé avec Muhammad Yunus (Prix Nobel de la Paix 2006 et fondateur de la banque de microcrédit Grameen Bank) dans le cadre de notre filiale commune, la **Grameen-Veolia Water**. Les infrastructures de production et de distribution ont été installées dans les délais : environ 15 % de la population achète l'eau vendue au tarif prévu soit 0,25 € le litre.

Ce projet s'accompagne d'une convention de partenariat-Recherche, signée avec l'ESSEC pour dupliquer le modèle de Social Business, et d'un suivi sanitaire effectué par un Institut Bangladais en liaison avec la Recherche de Veolia Environnement et l'OMS. Il vise à faire prendre conscience des dangers de l'arsenic pour la santé. L'objectif est de recenser tous les enseignements sanitaires, économiques et sociétaux de cette expérience.



REPÈRES 2009

Référence mondiale
de la gestion et
de la valorisation
des déchets

9,1 Mds€

de chiffre d'affaires

85 600

collaborateurs dans

33 pays

66* millions
de tonnes de déchets
traités

* données 2008

S eul acteur international intervenant sur l'intégralité des métiers de la gestion des déchets, **Veolia Propreté** couvre l'ensemble du cycle du déchet : opérations de nettoyage, maintenance et dépollution, services de collecte, tri, transfert, traitement et valorisation.

Retrouvez leurs activités sur le site :
www.veolia-proprete.com



LE SAVIEZ-VOUS ?

On trouve davantage de microbes sur un Caddie de supermarché que dans des toilettes sales... Fort de cette constatation issue d'un rapport de l'université de Marburg, **Veolia Propreté Allemagne** a acquis la licence marketing pour utiliser un système breveté de l'entreprise autrichienne Feistmantl.

« Trolley-wash » agit comme une unité de lavage mobile destinée à laver et à désinfecter les Caddie de supermarché. Une unité peut ainsi nettoyer jusqu'à 180 Caddie par heure. En ces temps de course à l'hygiène, le potentiel est d'envergure : sur les seuls marchés français et allemand, douze millions de Caddie attendent d'être lavés !



REPÈRES 2009

Leader européen des services énergétiques

7,1 Mds€

de chiffre d'affaires

52 560

collaborateurs dans

42 pays

5,7* millions de logements collectifs chauffés

* données 2008

Choix des énergies les mieux adaptées, amélioration de l'efficacité énergétique des outils de production et de transformation, maintenance et gestion des réseaux : un ensemble complet de services pour **Veolia Énergie** afin d'assurer la meilleure efficacité énergétique et environnementale des sites dont elle a la gestion.

Retrouvez leurs activités sur le site : www.dalkia.com



LE SAVIEZ-VOUS ?

À Buenos Aires, les techniciens de **Veolia Énergie-Dalkia** en visite chez leurs clients utilisent désormais un mini-GPS dans leur véhicule, qui leur permet de s'orienter dans la capitale argentine mais aussi d'améliorer leur journée de travail : éviter les embouteillages, c'est moins de trajet (donc moins de CO₂) et plus de temps chez les clients. C'est aussi un outil de planification efficace : que ce soit en temps réel ou à l'avance, il est possible de localiser les véhicules et les déplacements des techniciens afin de les dérouter en cas d'urgence.

En 2010, 100 % de la flotte sera équipée de GPS sur tout le territoire argentin. Les managers utilisent également le GPS comme un outil de détermination des coûts de trajets afin de proposer la meilleure offre à leurs clients. C'est enfin un bon point pour le Plan Efficacité 2010, car le coût de nos véhicules rapporté à la distance a diminué de 30 % et le temps passé sur les routes a baissé de 66 %.



REPÈRES 2009

Référence en organisation de services de mobilité durable et sûre

5,9 Mds€

de chiffre d'affaires

77 600

collaborateurs dans

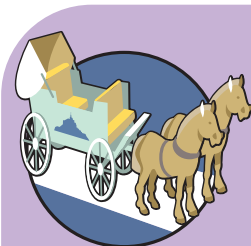
27 pays

2,6* milliards de voyageurs transportés sur l'année

* données 2008

Avec des services de transport public de voyageurs et des prestations industrielles (lignes de fret ferroviaire, services sur plates-formes aéroportuaires, gestion d'embranchements ferroviaires), **Veolia Transport** apporte des solutions à la circulation urbaine, à la limitation des gaz à effet de serre et contribue à l'amélioration de la qualité de la vie.

Retrouvez leurs activités sur le site : www.veolia-transport.com



LE SAVIEZ-VOUS ?

Veolia Transport a remporté pour 13 ans le contrat du Mont-Saint-Michel (Manche) comme délégataire de service public des structures d'accueil et de desserte du célèbre site. Le prestige du lieu exigeant un service de qualité à la hauteur de sa renommée, le design de tous les véhicules de transport correspondra à une charte graphique originale et adaptée au Mont-Saint-Michel. Trois années seront nécessaires pour la construction des parkings d'accueil et du bâtiment d'exploitation.

Dès 2013, 2 types de navettes seront mises en place pour accéder au Mont-Saint-Michel :

- navettes automobiles réversibles : aménagées et dessinées spécifiquement ;
- navettes sur pneus à traction hippomobile : voitures tractées par deux chevaux, ces navettes permettront de proposer un mode de transport adapté à la cohésion et à l'ambiance du Mont-Saint-Michel.

Les chevaux permettent ainsi de réaliser une réelle économie de rejet de CO₂ et une diminution des nuisances sonores et visuelles.

Le Bois Énergie

Forme principale de la biomasse, le « bois énergie » sera de plus en plus prépondérant dans les installations de Veolia Énergie-Dalkia.

Issu principalement de produits émanant de la forêt et de la gestion des entretiens des espaces verts, il participe à la valorisation des écosystèmes. Focus, en France, sur une plate-forme construite en pleine forêt et une centrale située en milieu urbain.

Le bois énergie utilisé par Veolia Énergie est essentiellement destiné aux chaufferies alimentant les réseaux de chaleur. Mais, pour que ces installations fonctionnent correctement, le bois doit être de bonne qualité, ne contenir ni peinture, ni produit chimique et être approvisionné régulièrement.

Pour Paul Michaut, chargé de mission biomasse chez Veolia Énergie : « *Il faut savoir anticiper et gérer la ressource.* » Sur la plate-forme Veolia Énergie de Velaineen-Haye, à quelques kilomètres de Nancy, 5 000 tonnes de bois énergie sont stockées, préparées, attendant d'être transportées vers la chaufferie de Vandœuvre-lès-Nancy qui, depuis début 2010, alimente 23 000 équivalents logements (entre 60 000 et 80 000 personnes). Bois rond, palettes en bois et plaquettes forestières doivent subir broyage, criblage, déferraillage avant de pouvoir être utilisés en chaufferie. « *Nous devons instaurer un climat de confiance avec nos partenaires fournisseurs de bois. Nous nous engageons avec eux sur des tonnages pour être régulièrement approvisionnés et ne pas nous retrouver en rupture de bois* », précise Paul Michaut.

Sur cette plate-forme unique en France, la qualité du bois est contrôlée : trop sec, le bois brûle trop vite ; trop humide, il pèse trop lourd pour le transport. Une réserve de bois sec est donc conservée en permanence à l'air libre. Les deux hangars permettent, quant à eux, de gérer les stocks, de les faire tourner. Une fois brûlé, le bois ne produit que des cendres : la qualité de la filière est assurée.

Cergy, ou l'essor des réseaux biomasse

À Cergy-Pontoise, dans le Val-d'Oise, l'histoire est un peu différente. « *Dans un souci de respect de l'environnement, la communauté d'agglomération de Cergy-Pontoise a décidé de diversifier le mélange énergétique et d'intégrer des énergies renouvelables à son réseau collectif de chaleur* », explique Thierry d'Allancé, directeur de l'agence Île-de-France Nord.

Jusqu'à récemment, la centrale fonctionnait essentiellement au charbon. En 1999, la valorisation des déchets a permis d'introduire un nouveau type d'énergie, le bois. Parce que la transition n'est possible que si elle est progressive, le charbon représente encore 27 % des carburants utilisés sur la centrale. Le bois est collecté dans toute la région parisienne et provient pour 25 % de l'élagage des parcs et jardins des villes de l'Ouest parisien, des forêts des Yvelines et du Val-d'Oise, des palettes broyées et des refus de compostage. Les 40 000 tonnes de bois consommées par an alimentent en chaleur 32 000 logements de l'agglomération (environ 70 000 habitants), le tout

Au sein de la biomasse, le bois énergie compte pour plus de 80 % de la production d'énergie.





Le bois énergie permet d'offrir aux utilisateurs une énergie compétitive à un prix stable.

avec un bilan CO₂ en nette amélioration, puisque le bois présente une balance neutre en termes d'émissions de gaz à effet de serre.

L'industrie et l'énergie bois

La chaleur utilisée pour le processus des industriels peut également être produite à partir de biomasse : les conditions économiques nécessaires au déclenchement de tels projets sont plus difficiles à réunir.

Ainsi, l'appel d'offres lancé par le ministère de l'Écologie, de l'Énergie, du Développement durable et de la Mer pour la construction de nouvelles centrales électriques alimentées par la biomasse a contribué au « verdissement » du mélange énergétique des industriels français. Dans ce cadre, Veolia Énergie a été sélectionné pour trois projets portant sur des centrales de production d'électricité et de chaleur alimentées par biomasse. La puissance électrique totale cumulée est de 122 MW, soit

40 % des 300 MW de l'ensemble des projets sélectionnés. Parmi ceux-ci, Veolia Énergie construit actuellement et exploitera, dès 2010, la plus importante centrale de cogénération à partir de biomasse, à Biganos, dans les Landes, sur le site du papetier Smurfit Kappa France. D'une puissance électrique de 69 MW, cette centrale de cogénération utilisera chaque année 500 000 tonnes de biomasse dont 250 000 tonnes de chablis (résidus de pins landais mis à terre par la tempête Klaus).

Elle produira l'équivalent en électricité verte de l'approvisionnement d'une ville de 40 000 habitants et évitera l'émission de 250 000 tonnes par an de CO₂ par rapport à une installation équivalente au gaz (émissions annuelles de 100 000 voitures). La valorisation du bois en énergie est une solution économique et vertueuse sur le plan environnemental et sociétal pour la production de chaleur via les réseaux de chaleur, ainsi que pour les sites industriels, l'habitat collectif et les établissements de soins.

La biomasse, une filière internationale stratégique pour Veolia Énergie

La biomasse comme combustible se définit comme de la matière végétale provenant de la sylviculture ou de l'agriculture. Ses formes principales exploitées sont le bois énergie, le biogaz et la paille.

Le bois énergie provient principalement de trois origines : les résidus forestiers non valorisés, les sous-produits de l'industrie de la transformation du bois et les bois de récupération non traités.

Maîtriser son bilan carbone est devenu essentiel pour chaque pays. La biomasse étant une ressource assez bien répartie sur toute la planète, l'exploiter représente une opportunité stratégique indéniable. En 2008, Veolia Énergie a brûlé 1,2 million de tonnes de biomasse. L'objectif est d'atteindre les 15 millions de tonnes d'ici à 2020. Veolia Énergie a donc développé une

solide expertise de la production d'énergie à partir de biomasse, en France comme à l'international. Plus de 180 installations exploitées valorisent aujourd'hui la biomasse pour une puissance totale de 1 000 MW thermiques. Parmi celles-ci, l'une des plus grandes centrales biomasse d'Europe est située à Pécs, en Hongrie.

Sur certains sites industriels, les résidus naturels du process peuvent être valorisés en énergie. Ainsi, en Écosse, le marc d'orge, résidu de distillation du whisky, est utilisé pour la production de chaleur et d'électricité dans les usines du brasseur britannique Diageo. Utilisée comme combustible, la biomasse valorise les écosystèmes, présente un bilan neutre en matière de CO₂ et crée des emplois. Veolia Énergie en fait un axe majeur de son développement. Parallèlement à la ressource

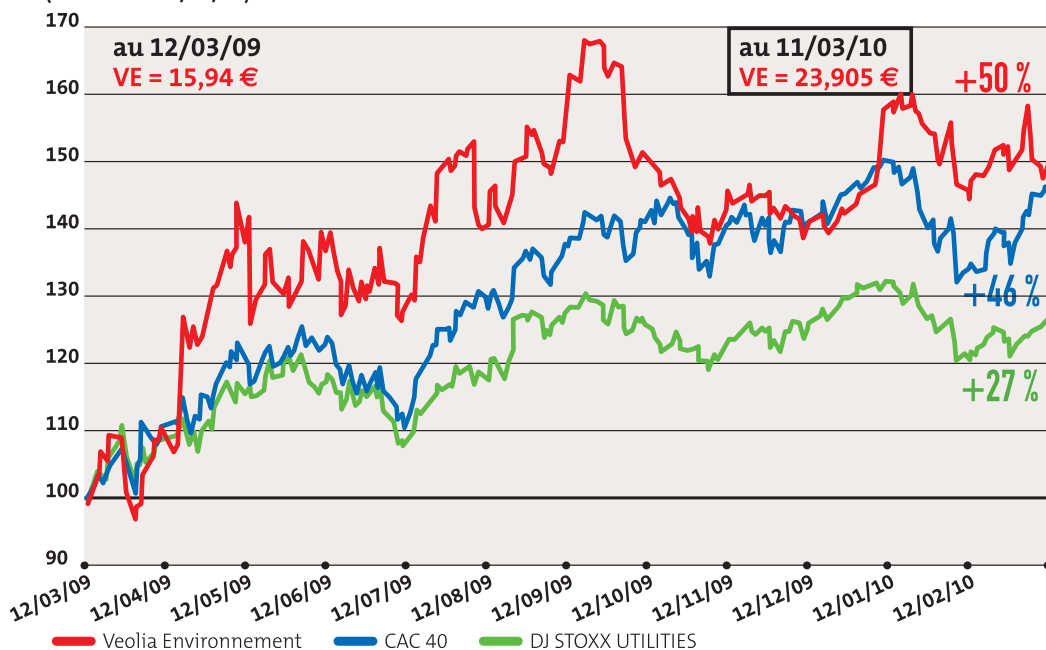
forestière, Veolia Énergie utilise des produits connexes de scierie : en travaillant avec les acteurs de l'industrie de la transformation du bois, Veolia Énergie participe à la valorisation de l'importante quantité de sous-produits qu'ils génèrent, et veille à ne pas solliciter des ressources déjà employées, notamment par l'industrie de la trituration (papier, panneau). Enfin, le bois énergie permet de valoriser des bois en fin de vie comme les bois de récupération exempts d'adjuvants chimiques. Dans des proportions moindres, les cultures énergétiques peuvent également constituer une source d'approvisionnement de bois énergie. Ces dernières permettent, notamment dans des régions peu forestières, de valoriser des terres abandonnées (friches industrielles, déprise agricole) tout en fournissant de la biomasse.

Votre rendez-vous avec la Bourse

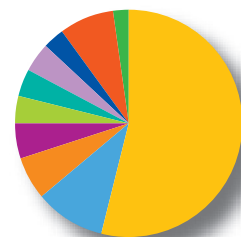
Cours de l'action Veolia Environnement (Euronext Paris)

Code ISIN : FR0000124141-VIE

(base 100 le 12/03/09)



Structure du capital à fin décembre 2009



54 %	Autres institutionnels
10 %	Caisse des Dépôts et Consignations
6 %	Groupama
5 %	Natixis
4 %	Capital Group Companies, Inc. ⁽¹⁾
4 %	Amundi
4 %	EDF
3 %	Titres auto-détenus
8 %	Actionnaires individuels
2 %	Actionnaires salariés
100 %	

⁽¹⁾Après prise en compte de la totalité des entités de Capital Research.

Votre Club de l'Actionnaire

Conçu comme un lieu favorisant l'échange et l'interactivité entre nous, le Club de l'Actionnaire Veolia Environnement sera mis à jour d'ici quelques semaines pour nous permettre de répondre au mieux à vos attentes et vous proposer de nouvelles actions.

Vous recevrez directement à votre attention notre mailing vous demandant de confirmer votre adhésion au Club, que vous

validerez soit en ligne sur le site www.veolia-finance.com soit en utilisant les documents qui y seront joints. Nous profiterons de cet échange pour vous consulter et vous suggérer de vous inscrire majoritairement sur notre site internet de manière à accéder à certains avantages qui vous seront réservés.

Nous espérons que vous serez nombreux à rester à l'écoute de l'actualité de votre Groupe.

Votre agenda 2010

- **5 mars** : Résultats annuels 2009 ;
- **7 mai** :
- Assemblée Générale des Actionnaires au Carrousel du Louvre (Paris) ;
- Information trimestrielle au 31 mars 2010 ;
- **6 août** : Résultats semestriels 2010.

Contacts utiles

Numéro d'appel en France : 0 805 800 000

(appel gratuit depuis un poste fixe)

Depuis l'étranger : 33 (0)1 53 38 79 54

E-mail : service.actionnaires@veolia.com

Site internet : www.veolia-finance.com

Courrier : Service Relations Actionnaires

Veolia Environnement

36-38 avenue Kléber - 75116 Paris

