

SOMMAIRE

- P. 2 à 3 / Nos résultats semestriels 2011
- P. 4 et 5 / L'actualité de nos métiers
- P. 6 / La centrale biomasse de Pannonpower en Hongrie
- P. 7 / Comité Consultatif des Actionnaires : visites des sites du Groupe en région PACA
- P. 8 / Vos rendez-vous Actionnaires

La lettre aux

N° 25 - septembre 2011

Actionnaires

Éditorial

Madame, Monsieur, Cher Actionnaire,

Notre entreprise a entamé une transformation profonde. Celle-ci doit aujourd'hui être accélérée afin d'améliorer notre rentabilité et de capter toutes les opportunités de croissance propres à nos métiers.



Antoine Frérot

Une transformation profonde a été initiée dans notre Groupe depuis 18 mois sur le plan de l'efficacité, de la discipline financière et de la concentration des ressources sur les actifs les plus importants. Depuis 2008, ces premiers efforts commencent à produire des résultats encourageants.

Toutefois, le premier semestre 2011 a été marqué par des difficultés opérationnelles localisées en Europe du Sud, Afrique du Nord et États-Unis. J'ai alors pris immédiatement les mesures nécessaires à la bonne tenue des opérations et à la poursuite de notre plan de transformation. Nous avons dû procéder à des dépréciations d'actifs et à des provisions, liées à notre recentrage autour des activités stratégiques du Groupe. Ces difficultés ont certes pesé sur les résultats du premier semestre, mais cela nous permet aujourd'hui d'amorcer la seconde partie de l'année sur des bases assainies.

Après avoir mis en place une nouvelle équipe dédiée à la bonne exécution de notre plan stratégique, et fort d'un free cash flow positif ainsi que d'une réduction significative de la dette nette, notre Groupe dispose des marges de manœuvre suffisantes pour accélérer sa transformation. Nos priorités sont simples : elles visent à ajuster le périmètre du Groupe pour nous recentrer sur les zones et les métiers en croissance, ainsi qu'à améliorer notre rentabilité.

Concernant d'abord l'ajustement du périmètre, main-

tenant que la revue des actifs est terminée, j'entends accélérer le programme de cessions. Nous avons commencé à le faire au premier semestre (1 048 M€ de cessions), mais notre intention est d'aller encore plus loin en réalisant l'essentiel de l'objectif de 4 Mds€ de cessions, initialement prévu sur 3 ans, d'ici fin 2012. Veolia Environnement sera alors présent dans 40 pays contre 70 actuellement et sera concentré sur les activités offrant le plus grand potentiel de croissance.

Ensuite, mon objectif est de créer les conditions d'une plus grande cohérence interne pour accroître les performances de notre Groupe. La mise en œuvre du plan « Convergence » modifiera dans les prochains mois non seulement nos organisations, mais surtout notre manière de travailler ensemble, pour fluidifier et optimiser la circulation de l'information au sein du Groupe et aligner l'ensemble de nos équipes sur des objectifs partagés. Mon ambition est de recréer une culture commune fondée sur l'efficacité, la responsabilité et l'exemplarité. Dans cette phase de transformation, mon implication, ainsi que celle de chaque membre du Comex, est totale. Notre engagement est clair : créer les conditions d'une croissance rentable et durable profitant à nos clients et à nos actionnaires. C'est l'engagement fondateur de Veolia Environnement et c'est au nom du Groupe et de tous ses collaborateurs que je tiens à vous remercier chaleureusement pour votre soutien et votre fidélité.

Antoine Frérot, Président Directeur général

Résultats semestriels 2011

Chiffre d'affaires
16 287 M€

Capacité
d'autofinancement
opérationnelle
1 741 M€

Résultat opérationnel
récurrent
938 M€

Résultat net
(part du Groupe)
(67) M€

Un premier semestre difficile

PLANS D' ACTIONS ET ACCÉLÉRATION DU RECENTRAGE DES ACTIVITÉS

« Dans le cadre de l'amélioration de la performance du Groupe, j'ai décidé d'accélérer le recentrage de nos activités et d'amplifier la transformation de notre entreprise avec le plan « Convergence » pour accroître les synergies et augmenter les réductions de coûts. Cela permettra ainsi d'atteindre l'objectif souhaité : faire de Veolia Environnement un groupe plus réactif, plus efficace, centré sur un nombre de pays sensiblement réduit, avec un nombre d'entités plus limité afin d'améliorer, au plus vite, notre profitabilité, tout en captant les puissants gisements de croissance qui caractérisent tous nos métiers. »

ANTOINE FRÉROT, PRÉSIDENT DIRECTEUR GÉNÉRAL

- Croissance organique + 4,4 %
- Cash-flow libre positif de + 155 M€
- Difficultés opérationnelles localisées
- Plan de transformation de l'entreprise

Activité : poursuite de la croissance organique, difficultés opérationnelles localisées, dépréciations d'actifs

LE CHIFFRE D'AFFAIRES CONSOLIDÉ DU GROUPE s'établit à 16 287 M€ en hausse de 4,4 % à périmètre et change constants (+ 15,5 % à change courant), l'appréciation par rapport à l'euro du dollar australien, du franc suisse et des devises de l'Europe de l'Est ayant contribué à un effet de change positif compensé par la dépréciation du dollar américain. Le deuxième trimestre 2011 ressort en progression à + 5,4 %, après + 3,4 % au premier trimestre.

À périmètre et change constants, le chiffre d'affaires semestriel est en croissance de 4,4 % par rapport au premier semestre 2010. Cette évolution s'explique principalement par :

- la sensible progression du chiffre d'affaires dans la division Eau essentiellement liée à la reprise de l'activité Travaux et à la bonne contribution des activités d'exploitation en Europe et en Asie, en dépit de l'impact négatif de l'évolution contractuelle en France ;
- le différentiel positif des prix des matières premières recyclées (de l'ordre de 155 M€) ainsi que l'amélioration du niveau d'activité pour les prestations de services industriels, de collecte commerciale et de traitement des déchets spéciaux dans la division Propreté, notamment en Europe continentale ;
- le prix des énergies (de l'ordre de 160 M€ comparé au 30 juin 2010) minoré par un effet climatique moindre qu'au premier semestre 2010 dans la division Énergie ;
- le recul des activités de Travaux dans l'Énergie en Europe du Sud.

LA CAPACITÉ D'AUTOFINANCEMENT OPÉRATIONNELLE (CAFop) s'établit à 1 740,8 M€ contre 1 694,0 M€ au 30 juin 2010 (retraité des activités non poursuivies), en progression de 2,8 % à change courant (2,3 % à change constant). La variation de la capacité d'autofinancement opérationnelle sur le premier semestre 2011 résulte principalement des éléments suivants :

- la dégradation des opérations dans le Golfe du Mexique (Marine Services) ainsi qu'en Europe du Sud, notamment en Italie,
- les mesures de restructuration et d'arrêts de contrats liées à l'accélération du recentrage du Groupe et à la dégradation de l'environnement en Europe du Sud et en Afrique du Nord,
- le retrait des performances opérationnelles de la division Eau, notamment lié à l'érosion contractuelle en France et à une hausse ponctuelle des charges de maintenance et d'entretien des actifs sur le premier trimestre 2011, notamment au Royaume-Uni,
- l'impact favorable de la hausse des prix des matières premières recyclées et de la croissance de l'activité et des effets volumes favorables dans la division Propreté,
- l'impact positif du prix des énergies, minoré par des conditions climatiques globalement moins favorables en 2011 qu'en 2010 dans la division Énergie.

Enfin, la capacité d'autofinancement opérationnelle bénéficie au 30 juin 2011 de la contribution du nouvel ensemble Veolia Transdev en croissance externe à hauteur de 75,5 M€. La capacité d'autofinancement opérationnelle hors Veolia Transdev serait en recul au premier semestre 2011 de - 3,5 % (- 3,9 % à change constant) par rapport au premier semestre 2010 publié.

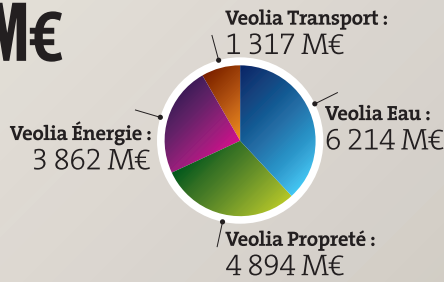
LE RÉSULTAT OPÉRATIONNEL RÉCURRENT ressort à 937,8 M€ au 30 juin 2011 contre 1 010,9 M€ au 30 juin 2010 retraité, **en retrait de - 7,2 %**.

LE COÛT DE L'ENDETTEMENT FINANCIER NET baisse à - 375,8 M€ contre - 387,5 M€ en 2010 (retraité) grâce à la diminution de l'endettement financier moyen qui est passé de 15,5 Mds€ au 30 juin 2010 à 14,8 Mds€ au 30 juin 2011. Le taux de financement passe de 5,06 % en 2010 à 5,32 % en 2011, principalement liée à l'augmentation de la trésorerie (coût de portage) et dans une moindre mesure à la hausse des taux courts.

La contribution des divisions au 30 juin 2011

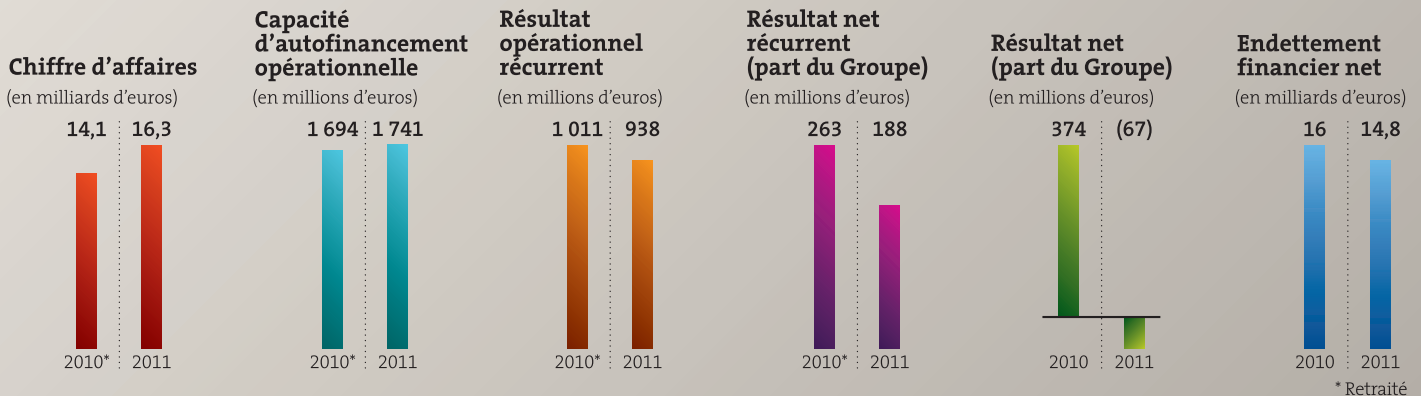
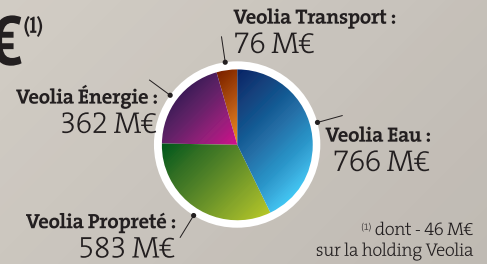
CHIFFRE D'AFFAIRES :

16 287 M€



CAPACITÉ D'AUTOFINANCEMENT OPÉRATIONNELLE :

1 741 M€⁽¹⁾



LA CHARGE D'IMPÔT s'élève à - 304,4 M€ au 30 juin 2011 contre - 182,7 M€ au 30 juin 2010 retraité. Le taux d'impôt s'affiche à 33,1 % au 30 juin 2011 (contre 33,4 % au 30 juin 2010) après retraitement des éléments ponctuels principalement constitués de :

- dépréciations de goodwill non fiscalisées à hauteur de - 500,4 M€,
- dépréciations d'actifs non fiscalisées sur l'Italie pour - 150,0 M€,
- dépréciation de la position d'impôts différés actifs du groupe fiscal France pour - 114,7 M€.

LE RÉSULTAT NET DES ACTIVITÉS NON POURSUIVIES s'élève à 433,7 M€ au 30 juin 2011 (contre 40,3 M€ au 30 juin 2010), du fait notamment :

- du résultat de la cession des activités allemandes dans la division Énergie, réalisée en mai 2011,
- du résultat de la cession des activités en Norvège dans la division Propreté, réalisée en mars 2011,
- du reclassement des charges et produits nets de Veolia Transport en « Résultat des activités non poursuivies » pour la période 1^{er} janvier 2011 – 3 mars 2011 ainsi que la comptabilisation d'un résultat de cession d'un montant de 429,8 M€ en lien avec l'opération Veolia Transdev.

LA PART DU RÉSULTAT ATTRIBUABLE AUX PARTICIPATIONS NE DONNANT PAS LE CONTRÔLE représente 35,8 M€ au 30 juin 2011, contre 171,3 M€ au 30 juin 2010. La variation de la part des minoritaires s'explique principalement par la quote-part d'EDF prise dans les dépréciations de la division Énergie dans la zone Europe du Sud.

LE RÉSULTAT NET ATTRIBUABLE AUX propriétaires de la société mère est de - 67,2 M€ au 30 juin 2011 contre 374,2 M€ au 30 juin 2010. Le résultat net récurrent attribuable aux propriétaires de la société mère est de 188,1 M€ au 30 juin 2011 contre 262,9 M€ au 30 juin 2010 retraité des activités non poursuivies.

Cash flow libre positif de 155 M€ après paiement des dividendes

LE FREE CASH FLOW au 30 juin 2011 s'élève à + 155 M€ contre - 133 M€ au 30 juin 2010.

Cette amélioration au premier semestre 2011 par rapport à 2010 se rationalise par :

- une part plus importante des dividendes versés en actions : 86 % du dividende a été payé en cash en 2010 contre 35 % seulement en 2011 ;
- une avance dans le programme de cessions avec notamment l'impact de l'opération Veolia Transdev qui contribue au désendettement du Groupe pour un montant de 540 M€, ainsi que la cession des opérations en Norvège de la division Propreté ;
- une bonne maîtrise des investissements sur le premier semestre 2011 ;
- minorés par une dégradation de la variation du besoin en fonds de roulement opérationnel.

L'ENDETTEMENT FINANCIER NET est en baisse à 14 764 M€ au 30 juin 2011 contre 15 218 M€ au 31 décembre 2010, dont un effet favorable des variations de change de 283 M€.

Objectifs 2011

Pour l'exercice 2011, compte tenu de l'évolution des opérations au cours du semestre et des conséquences des plans d'actions, les objectifs fixés par le Groupe sont les suivants :

- Croissance organique de l'activité
- Programme de cessions d'actifs d'au moins 1,3 Md€
- Free cash flow positif après paiement du dividende
- Économie de coûts d'au moins 250 M€
- Résultat opérationnel récurrent attendu en léger retrait à change constant par rapport au chiffre publié en 2010 hors Veolia Transdev.



Référence mondiale des services de l'eau

12,1 Mdse de chiffre d'affaires

96 260 collaborateurs dans **67** pays

171 millions de personnes desservies en eau potable et assainissement



LE SAVIEZ-VOUS ?

Spécialiste de la gestion des services d'eau et d'assainissement pour les collectivités publiques et les industriels, Veolia Eau met en œuvre, partout dans le monde, des solutions spécifiques, adaptées à chaque contexte local.

Veolia Eau a remporté le contrat de cogestion d'une durée de 5 ans (assorti d'une option de renouvellement de 2 ans) des services d'eau du sultanat d'Oman pour le compte de PAEW, l'autorité publique en charge de l'eau et de l'électricité. Par ailleurs, la société d'État MISC (Majis Industrial Services Company) vient aussi de choisir **Veolia Eau**, via Azaliya Water Services, pour mettre en place un partenariat d'alliance stratégique. Ce contrat de 6 ans porte sur l'exploitation, la maintenance et la gestion des services d'eau du port de Sahar en Oman.

En France, **Veolia Eau** et Orange se sont associés pour créer **m2ocity**, un opérateur spécialisé dans les services de télérelève des compteurs d'eau et de données environnementales. Capitalisant sur l'expertise de **Veolia Eau**, qui télérelève déjà 230 000 compteurs d'eau, et sur le savoir-faire de l'opérateur en télécommunications Orange, **m2ocity** propose aux collectivités locales un service complet et clés en main basé sur un réseau radio ultra basse consommation. Ce réseau pourra recueillir, outre les informations issues des compteurs d'eau, celles collectées par les capteurs environnementaux.



Retrouvez ses activités sur le site : www.veoliaeau.com



Référence mondiale de la gestion et de la valorisation des déchets

9,3 Mdse de chiffre d'affaires

84 740 collaborateurs dans **33** pays

63 millions de tonnes de déchets traités



LE SAVIEZ-VOUS ?

Seul acteur international intervenant sur l'intégralité des métiers de la gestion des déchets, Veolia Propreté couvre l'ensemble du cycle du déchet : opérations de nettoyage, maintenance et dépollution, services de collecte, tri, transfert, traitement et valorisation.

Veolia Propreté aborde avec son partenaire industriel, Peterson SBS, un nouveau chantier majeur de démantèlement concernant les plates-formes d'exploitation du champ gazier Shell Indefatigable, dans la partie sud de la mer du Nord. **Veolia Propreté** assure la partie terrestre du programme, qui sera mise en œuvre à North Tyneside, au nord-est de l'Angleterre. Une implantation qui revêt une dimension sociale particulière puisqu'elle va redonner vie à un ancien chantier naval et créer un nombre significatif d'emplois. Cette nouvelle opération consolide l'expertise et la crédibilité de **Veolia Propreté** et son partenaire

sur un marché au potentiel considérable.

Par ailleurs, **Veolia Propreté** collecte les déchets ménagers des 263 000 habitants de l'agglomération du Grand Dijon : cela représente 72 000 tonnes annuelles de déchets ménagers et 25 000 tonnes de déchets recyclables. La prestation intègre également la maintenance des bacs de collecte, la gestion du parc matériel (50 véhicules, propriété du Grand Dijon), et la mise en place d'une redevance spéciale « gros producteurs de déchets » leur permettant d'accéder à une collecte dédiée.



Retrouvez ses activités sur le site : www.veolia-proprete.com



Leader européen des services énergétiques

7,6 Mds€ de chiffre d'affaires

53 457 collaborateurs dans **42** pays

5,8 millions de logements collectifs chauffés



LE SAVIEZ-VOUS ?

Choix des énergies les mieux adaptées, amélioration de l'efficacité énergétique des outils de production et de transformation, maintenance et gestion des réseaux : un ensemble complet de services pour Veolia Énergie pour assurer la meilleure efficacité énergétique et environnementale des sites dont elle a la gestion.

Veolia Énergie-Dalkia a signé un contrat de conception, de construction et d'exploitation de 8 ans avec le gouvernement de Hong Kong pour la mise en œuvre d'un réseau de refroidissement urbain dans le cadre de la rénovation de l'ancien aéroport de Kai Tak. Ce site de 1,7 million de m² sera alimenté par une centrale d'une capacité de réfrigération de 284 MW et deux sites de refroidissement urbains utilisant l'eau de mer, dont la construction doit durer 18 mois.

Dalkia, a gagné l'appel d'offres du centre hospitalier de l'université de Montréal (CHUM), qui s'élèvera en plein centre-ville sur une superficie de 285 000 m². À l'issue de la période de construction de 5 ans, **Veolia Énergie-Dalkia** assurera pendant 34 ans la gestion des énergies, ainsi que les prestations multitechniques et multiservices de ce nouvel hôpital universitaire. Il s'agira du plus grand hôpital d'Amérique du Nord monté dans le cadre d'un PPP. Le CHUM devrait bénéficier de la chaleur délivrée par le réseau de Montréal, que **Veolia Énergie-Dalkia** possède et exploite depuis 2006 en partenariat avec Gaz Métro.



Retrouvez ses activités sur le site : www.dalkia.com

Par ailleurs, le consortium CHUM Collectif (Montréal), dont est membre **Veolia Énergie-**



Le référent mondial du transport collectif de voyageurs

8 Mds€ de chiffre d'affaires

119 000 collaborateurs dans **28** pays

3,3 milliards de voyages sur l'année



LE SAVIEZ-VOUS ?

Issu du rapprochement de deux acteurs majeurs du transport public de voyageurs, Veolia Transdev apporte toutes les réponses au désir croissant d'amélioration des déplacements en proposant des solutions performantes et intégrées de mobilité innovante, sûre et durable, qui contribuent au développement harmonieux des territoires.

Depuis le 18 avril 2011, la ligne de tramway mise en place par **Veolia Transdev** traverse la ville de Reims, du nord au sud, sur plus de 11 km. Au total, 18 rames circulent avec une fréquence accrue (6 minutes d'intervalle maximum) sur une large plage horaire (de 5 h 30 à 0 h 30) pour desservir près d'un tiers des habitants de l'agglomération. Nous attendons une augmentation de plus de 40 % de la fréquentation des transports publics de la ville. Objectif : passer d'une moyenne de 30 à 42 millions de voyages par an.

Par ailleurs, « l'Auto bleue », premier système d'auto-partage composé de véhicules 100 % électriques, a été lancé sur le réseau urbain de Nice Côte d'Azur, avec 51 voitures et 17 stations. Objectifs pour 2012 : 210 véhicules et 70 stations. La délégation de service public portant la mise en place et l'exploitation de « l'Auto bleue » a été confiée pour 12 ans au groupement VENAP, associant **Veolia Transport** Alpes-Maritimes et EDF, via la communauté urbaine de Nice.



Retrouvez ses activités sur le site : www.veoliatransdev.com

> Pour mieux connaître et comprendre en images notre actualité, nos développements scientifiques, nos partenariats, connectez-vous à l'espace Média de notre site internet à l'adresse www.veolia.com/fr/medias/



Biomasse

La centrale biomasse de Pannonpower en Hongrie

Grâce à l'acquisition, début 2007, de PANNONPOWER (qui regroupe la centrale biomasse la plus importante de Hongrie et une centrale de cogénération), Veolia Énergie-Dalkia est devenu l'un des premiers producteurs d'énergie à base de biomasse en Europe centrale.

Histoire

Mise en service en 1959, la centrale de Pécs (5^e ville de Hongrie – 170 000 habitants) fonctionnait à l'origine grâce au charbon extrait dans les environs immédiats de la ville. En 2004, au moment de l'entrée de la Hongrie dans l'Union européenne, le charbon est abandonné au profit du gaz et de la biomasse.

Installations de Pannonpower

Comme toute installation de cogénération, la centrale de Pécs permet de produire simultanément de la chaleur pour les besoins collectifs et de l'électricité. Elle totalise une puissance thermique de 313 MWth et une puissance électrique de 182 MWe. Elle fonctionne désormais grâce à une énergie renouvelable vertueuse : la biomasse.

La centrale biomasse est alimentée à 60 % avec du bois de la région ; le reste provient de déchets de menuiserie et de sous-produits agricoles.

L'électricité produite par Pannonpower est revendue au réseau national hongrois (350 GWh par an, soit plus que la consommation totale de la ville de Pécs). La chaleur issue de la cogénération est, quant à elle, dirigée vers la ville



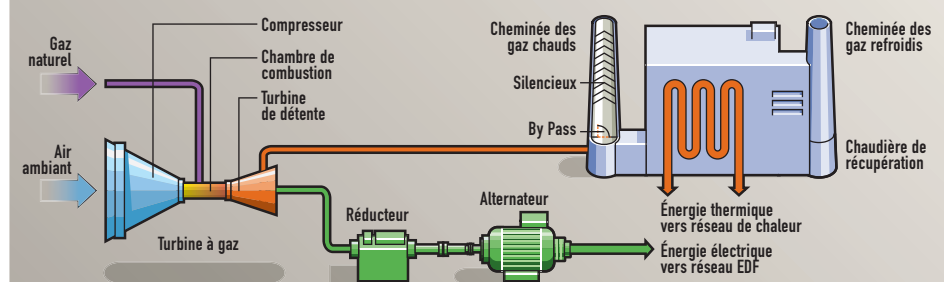
pour satisfaire aux besoins en eau chaude sanitaire et en chauffage de 30 000 logements et 45 établissements industriels et commerciaux, soit 460 GWh par an.

Les enjeux

- **Impact socio-économique** : fournisseur exclusif de chaleur et d'eau chaude de la ville

LA COGÉNÉRATION est la production simultanée d'électricité et de chaleur à partir de gaz naturel, de produits pétroliers, de charbon, de déchets ou de biomasse.

La chaleur dégagée lors de la production d'électricité est récupérée et utilisée soit pour chauffer des locaux, soit dans un procédé industriel. L'utilisation de l'énergie primaire est ainsi considérablement améliorée, avec un rendement global parfois supérieur à 80 %.



Veolia Énergie-Dalkia en Hongrie en bref :

- 700 collaborateurs
- CA 2010 : 173 M€
- Leader dans les services énergétiques
- Acteur majeur sur la cogénération
- Acteur significatif sur les petits réseaux de chaleur
- Leader sur l'utilisation de la biomasse

Pannonpower

- 1^{er} producteur d'électricité à partir de biomasse (25 % du marché)
- 320 employés
- 90 MWe
- CA 2010 : 65 M€



Comité Consultatif des Actionnaires

Visites des sites du Groupe en région PACA

Le Comité Consultatif des Actionnaires s'est réuni les 8 et 9 juin 2011 à Nice pour une séance de travail au cours de laquelle les points suivants ont été examinés :

- la refonte de *La lettre aux Actionnaires* à partir de l'analyse conduite par un consultant extérieur et des recommandations faites par les membres du comité ;
- la reconfiguration du site internet « Veolia finance » dans un environnement plus convivial avec des rubriques enrichies ;
- la relance du Club des actionnaires. Les participants se sont exprimés sur les moyens à mettre en œuvre afin de redynamiser le Club (dialogues avec des conseillers via le numéro vert, invitations à des événements ou des salons professionnels dans lesquels Veolia Environnement est présent, organisation de réunions d'actionnaires en région).

Nice se trouvant être une métropole au sein de laquelle sont concentrés les 4 métiers de Veolia Environnement (eau, énergie, propreté et transport), les membres du comité ont eu l'opportunité, après leur réunion, de procéder aux visites de 3 sites.

La première d'entre elles a été consacrée au Centre Opérationnel du Tramway de Nice, réalisé par l'atelier de l'architecte Marc Barani, récompensé à ce titre par l'Équerre d'Argent 2008. Cette magnifique réalisation urbaine, articulée autour d'édifices préexistants, relie la colline et la ville dans une harmonie de bois, de verre et de béton. Après la visite du centre de gestion des circulations, du garage et des locaux de maintenance, un parcours en tramway, ponctué de commentaires sur les œuvres d'artistes échelonnées le long du parcours, telles que « Le Confident » de Jean-Michel Othoniel, nous a agréablement ramenés, près de l'hôtel.



Le lendemain matin, le comité s'est rendu sur les hauteurs d'Antibes à l'unité de valorisation énergétique (Valomed, filiale de Veolia Propreté), qui reçoit les déchets des communes environnantes, les brûle et, grâce à un procédé de valorisation énergétique, permet une production d'électricité. L'usine est bien intégrée dans son environnement et un aménagement paysager adapté a été réalisé.

La dernière visite a été consacrée à l'usine ultra moderne de production d'eau potable de Nice Rimiez, remarquablement inscrite dans le site, qui dessert en eau potable les 380 000 habitants de l'agglomération niçoise. Installée sur les hauteurs de la ville, elle est alimentée par gravitation par les eaux de la Vesubie qui ont été canalisées à 32 km en amont depuis 1885. Dès l'origine, l'eau a été traitée par le procédé d'ozonisation, inventé par le Niçois Marius-Paul Otto, d'où toute absence de goût de chlore. Dans une approche de développement durable, le traitement paysager du site sert en quelque sorte de laboratoire expérimental, particulièrement en collaboration avec le Muséum national d'histoire naturelle.

Enrichis par ces réflexions et ces visites, les membres du comité ambitionnent d'être en mesure d'apporter une collaboration encore plus efficiente au service de l'ensemble des actionnaires individuels de Veolia Environnement.

de Pécs, Pannonpower a une importance capitale pour le développement social et économique de la région.

- Impact environnemental : la modification du combustible de la centrale a eu un impact particulièrement bénéfique sur la qualité de l'air de Pécs et de ses environs.

Les perspectives

Pour des raisons de coût du gaz, de développement économique régional, de respect de l'environnement et d'indépendance énergétique, la centrale de Pécs a programmé une nouvelle évolution technologique : l'abandon du gaz au profit de la biomasse. Fidèle à sa politique favorisant l'exploitation des ressources locales, ce sont les cultures énergétiques qui ont été privilégiées en complément du recours aux exploitations forestières traditionnelles. Futur carburant biomasse, des peupliers seront cultivés sur des terres non exploitables pour l'alimentaire et « récoltés » tous les 2 ans. Une nouvelle centrale biomasse utilisant uniquement la paille est également en cours de construction. Cet investissement de 80 M€ remplacera la cogénération gaz en 2012. La paille utilisée est issue des surplus agricoles non exploités et s'inscrit pleinement dans un partenariat avec les agriculteurs locaux. Ainsi, la production de la centrale de Pannonpower représentera 9,1 % du total des énergies produites à partir d'énergies renouvelables en Hongrie.

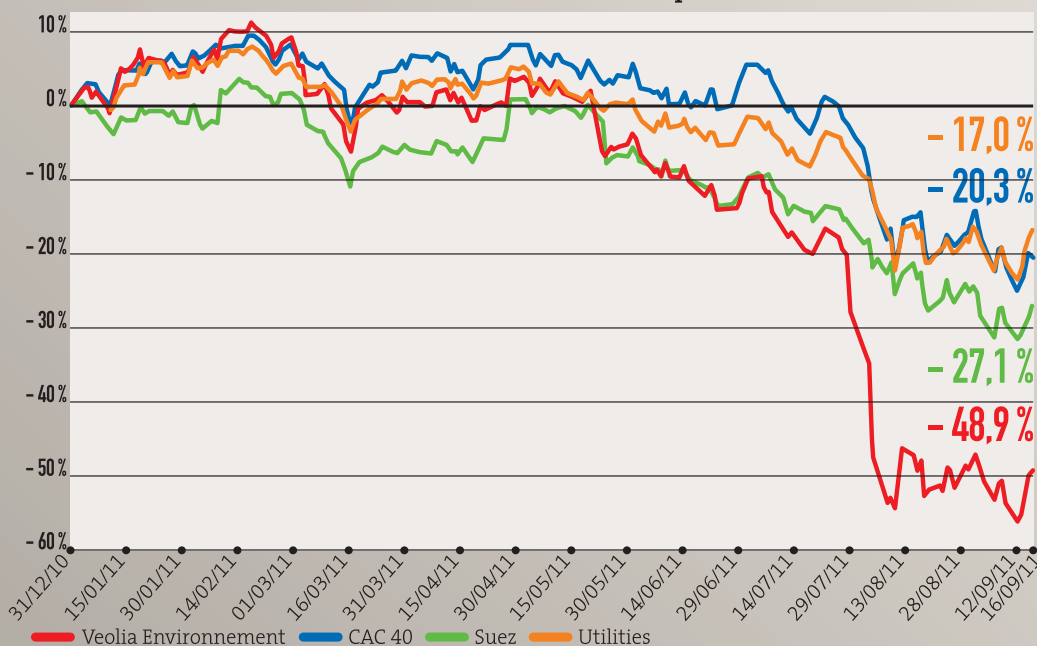
Avec ce premier projet paille, Dalkia est résolument centré sur son cœur de métier : « l'efficacité énergétique ». La biomasse valorisée dans les centrales de réseau de chaleur est en effet le meilleur vecteur pour introduire l'énergie verte au cœur des villes.

Votre rendez-vous avec la Bourse

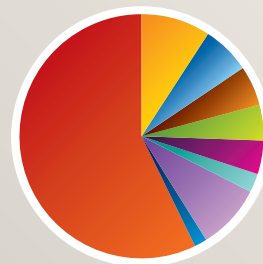
Cours de l'action Veolia Environnement (Euronext Paris)

Code ISIN : FR0000124141-VIE

Performance boursière de l'action Veolia Environnement depuis début 2011



Structure du capital à fin juin 2011



9,2%	Caisse des Dépôts et Consignations
6,4%	Groupe Industriel Marcel Dassault
5,5%	Groupama
4,7%	Velo Investissement
4,2%	EDF
2,7%	Autodétention Veolia Environnement
8,5%	Actionnaires individuels
1,8%	Actionnaires salariés
57,0%	Autres Actionnaires Institutionnels
100%	

Votre agenda

- **10 novembre 2011 :**
Information trimestrielle au 30 septembre 2011
- **6 décembre 2011 :**
Investor Day
- **1^{er} mars 2012 :**
Résultats annuels 2011
- **16 mai 2012 :**
Assemblée Générale

Votre Comité Consultatif

Étant Actionnaire de Veolia Environnement et membre de son Club de l'Actionnaire, vous pouvez rejoindre notre Comité Consultatif en nous adressant votre candidature et votre curriculum vitae à l'adresse suivante :

Service Relations Actionnaires

Veolia Environnement
36/38 avenue Kléber - 75116 Paris

Nous espérons que vous serez nombreux à nous répondre et nous nous réjouissons à l'avance de vous rencontrer.

Contacts utiles

Numéro d'appel en France : 0 805 800 000

(appel gratuit depuis un poste fixe)

Depuis l'étranger : 33 (0)1 53 38 79 54

E-mail : service.actionnaires@veolia.com

Site internet : www.finance.veolia.com/actionnaires.html

**Courrier : Service Relations Actionnaires Veolia Environnement
36/38 avenue Kléber - 75116 Paris**