

# La lettre aux Actionnaires

OCTOBRE 2009 - n° 21

Résultats  
semestriels  
2009

Chiffre d'affaires  
**17,4 Md€**

Capacité  
d'autofinancement  
opérationnelle  
**1 978 M€**

Résultat opérationnel  
**1 001 M€**

Résultat net  
**220 M€**

## L'ÉDITO DU PRÉSIDENT

### Madame, Monsieur, Cher Actionnaire,

Alors que la crise continue d'affecter l'ensemble de l'économie mondiale, la stabilité du chiffre d'affaires de votre Groupe, soutenue par la croissance des activités Eau, Transport et Énergie, montre qu'il a su résister à ce contexte difficile.

Les chiffres de nos résultats sont en ligne avec nos objectifs et nous permettent de renouveler nos engagements 2009 en termes de cessions, de maîtrise des investissements, de réduction des coûts et de performance financière.

Notre programme de cessions de nos actifs non stratégiques est en marche : près de 900 millions d'euros de cessions ont déjà été engagés sur l'objectif d'un milliard d'euros que nous nous sommes fixé pour la fin de l'année. Nous demeurons sélectifs dans nos décisions d'investissements. Parallèlement, le plan « Efficacité 2010 », qui vise à réduire les coûts d'exploitation de 400 millions d'euros sera tenu : 101 millions d'euros ont été réalisés au premier semestre pour un objectif de 180 millions d'euros à fin 2009.

Au total, notre engagement de générer pour cet exercice un *free cash flow* positif, après versement du dividende, sera atteint.

Je suis ainsi confiant dans notre capacité à conserver le dynamisme et la capacité d'entreprendre, indispensables pour préparer l'avenir et profiter au mieux des formidables perspectives dont dispose Veolia Environnement face aux défis du monde urbain des décennies à venir. Le projet industriel créateur de valeurs développé entre Veolia Transport et Transdev en est un bon exemple.

**Henri Proglia,**  
Président-directeur général



# Au premier semestre de l'année 2009, Veolia Environnement résiste à la conjoncture et poursuit son développement avec comme objectif d'améliorer sa rentabilité.

**Votre Groupe a atteint les objectifs qu'il s'est fixés et a engagé plusieurs actions fortes afin d'améliorer sa génération de cash flow dont les premiers effets ont été enregistrés. Les données qui vous sont présentées sont celles du premier semestre 2009 comparées à celles du premier semestre 2008, lorsque la crise économique mondiale n'avait pas encore produit les effets que nous connaissons.**

Le **chiffre d'affaires** global consolidé ressort à 17,4 Mds€ au 30 juin 2009 contre 17,6 Mds€ pour la période précédente en hausse de 0,2 % à change constant et en diminution de 0,8 % à change courant. Cette baisse d'une période à l'autre correspond en totalité à la variation défavorable du prix des matières premières recyclées et des volumes traités par la Propreté en raison de la conjoncture économique mondiale. Par ailleurs, la croissance des activités d'ingénierie-construction et de travaux dans les divisions Eau et Énergie a ralenti en fin de période. Sur le premier semestre 2009, les divisions enregistrent un chiffre d'affaires respectivement de + 3,7 % pour l'Eau et l'Énergie de + 4,4 % pour le Transport et de - 8,9 % pour la Propreté, à change constant.

À l'international, l'Eau et l'Énergie ont enregistré de belles performances : sur les activités de conception et de construction d'installations au Moyen-Orient et en raison de l'effet favorable du climat et de la hausse du prix des énergies en Europe centrale. Ces évolutions favorables n'ont pas permis de compenser complètement la baisse de la Propreté liée à la conjoncture économique mondiale.

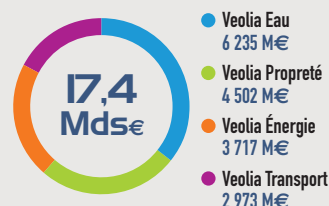
La **capacité d'autofinancement opérationnelle** ressort à 1 978 M€ au 30 juin 2009 contre 2 128 M€ pour l'exercice précédent soit une diminution de 4,9 % à change constant et de 7,1 % à change courant. Cette variation est la résultante, sur l'ensemble des implantations géographiques, des moindres performances de la Propreté en dépit d'un effort d'adaptation des coûts. Ce recul est limité par la meilleure résistance des autres activités et par la mise en place du plan « Efficacité 2010 » dont l'impact sur les comptes est de 101 M€ au 30 juin 2009.

Le **résultat opérationnel** s'élève à 1 001 M€ contre 1 292 M€ au 30 juin 2008 : il tient compte de la variation de la capacité d'autofinancement opérationnelle et de la dépréciation d'actifs financiers opérationnels pour la Propreté dont 35 M€ en Italie et 32 M€ de provisions pour remise en état des sites. Le **résultat opérationnel récurrent** s'élève à 1 001 M€ contre 1 287 M€ au 30 juin 2008.

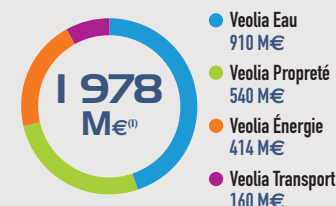
Le **coût de l'endettement financier net** passe de 423 M€ fin juin 2008 à 379 M€ fin juin 2009 en raison de la baisse des taux variables, notamment sur l'euro et sur la livre sterling, partiellement compensée par l'augmentation de l'endettement financier moyen

## La contribution des divisions au 30 juin 2009

### Chiffre d'affaires



### Capacité d'autofinancement opérationnelle



(1) dont - 46 M€ sur la Holding Veolia.

et l'allongement de la maturité de la dette. Le taux de financement est de 4,47 % au premier semestre 2009 contre 5,41 % en 2008.

Cette année, le Groupe supporte une charge d'impôt nette de 197 M€ contre 222 M€ au 30 juin 2008 en raison de la baisse des résultats de la Propreté.

Le résultat net des activités non poursuivies est négatif à 56 M€ au 30 juin 2009 contre 0,4 M€ à la fin de la période précédente et correspond principalement à la juste valeur des activités de Veolia Cargo et des résultats de l'incinération aux États-Unis. Après prise en compte de ces éléments, le **résultat net** de votre Groupe au 30 juin 2009 ressort à 220 M€ contre 501 M€ au 30 juin 2008.

Après ces investissements, l'**endettement financier net** du Groupe s'élève au 30 juin 2009 à 16,8 Mds€ contre 16,3 Mds€ au 30 juin 2008.

Dans l'environnement économique actuel, Veolia Environnement s'est fixé comme priorité pour 2009 la génération d'un cash flow disponible positif après paiement du dividende. Pour atteindre cet objectif, le Groupe prévoit une enveloppe maximale d'investissements nets de 2 Mds€ comprenant un plan de cessions d'actifs de 1 Md€ en 2009 confirmé au 30 juin 2009.

Les performances opérationnelles et financières du premier semestre et l'avancement du programme de cessions permettent de confirmer les objectifs retenus pour cette année 2009.

## Thomas Piquemal,

Directeur-général adjoint en charge des finances de Veolia Environnement.



**Vous êtes, depuis janvier dernier, le Directeur-général adjoint chargé des finances et membre du comité exécutif de Veolia Environnement. Avec la publication récente des résultats du 1<sup>er</sup> semestre 2009, nous souhaitons connaître et comprendre les dernières évolutions de Veolia Environnement.**

**Lors de la dernière Assemblée Générale, vous avez terminé votre intervention en indiquant qu'en 2009, en termes d'investissements, le Groupe Veolia Environnement ne dépensera pas plus que ce qu'il gagne. Pouvez-vous nous dire où nous en sommes ?**

En très bonne voie. Pour la première fois depuis longtemps, au cours du deuxième trimestre, notre dette n'a pas augmenté. Je confirme d'ailleurs notre objectif de cash flow libre positif sur l'année et j'insiste sur le fait que cet objectif sera atteint tout en investissant considérablement pour notre croissance future.

En effet, pour 2009, nous prévoyons des investissements bruts d'un montant d'environ 3,4 Mds€ dont près de la moitié sont des investissements de croissance. Cet équilibre entre stabilisation de la dette et poursuite de la croissance est obtenu grâce à une grande sélectivité et à des arbitrages d'actifs qui nous ont conduits à annoncer un certain nombre de cessions.

**Justement, vous avez annoncé en mars dernier un plan de cessions d'actifs non stratégiques ou de partenariats pour environ 3 Mds€ sur 2009-2011. Ce programme semble en passe d'être atteint pour 2009 mais pourquoi céder des actifs et comment les choisissez-vous ?**

Effectivement, notre programme avance bien puisque nous avons, à fin août enregistré ou engagé pour environ 900 M€ de cessions alors que notre objectif est de 1 000 M€ en 2009. La décision de céder tel ou tel actif est

toujours très difficile à prendre. Il s'agit de sociétés de qualité pour la plupart développées par nos équipes qui ont fait un très bon travail comme l'attestent les prix de cessions élevés, obtenus dans un monde dans lequel le financement est devenu rare.

Ces décisions de vendre, nous nous devons de les prendre pour des activités qui ne sont pas au cœur de notre stratégie. Nous devons procéder à ces arbitrages parce que, dans nos métiers clés, les opportunités de croissance sont très nombreuses et que nous comptons bien les saisir.

Par exemple, dans le transport, nous avons souhaité sortir du fret ferroviaire qui présente peu de synergies avec les autres métiers de notre Groupe, mais nous continuons d'investir en Europe, aux États-Unis ou en Asie dans le transport de voyageurs.

**Vous évoquez Veolia Transport. Pourriez-vous revenir sur les raisons du rapprochement avec Transdev et nous dire où vous en êtes ?**

Nous avons été sélectionnés par la Caisse des Dépôts pour entrer en négociation privilégiée en vue du rapprochement entre Veolia Transport et Transdev. Ce rapprochement devrait conduire à la création de la référence mondiale dans le domaine du transport de voyageurs, qui serait cotée dès que les conditions de marché le permettraient. Nous avons commencé, il y a quelques semaines, le processus d'évaluation et nous espérons conclure les accords définitifs d'ici la fin de l'année. Ensuite, nous demanderons le feu vert des autorités européennes en matière de concurrence. Nous avons

donc encore un certain nombre d'étapes à franchir.

Le projet que nous avons présenté est avant tout un projet industriel. En effet, à l'échelle mondiale, la croissance de la population et sa concentration dans les zones urbaines font aujourd'hui de l'explosion des besoins en transports collectifs de voyageurs une réalité. Le marché mondial du transport public est donc appelé à s'accroître et, sous l'effet de son ouverture à la concurrence, la consolidation des opérateurs est en marche.

En associant leurs forces et leurs complémentarités géographiques et modales, Transdev et Veolia Transport donneraient naissance au premier opérateur privé du transport public de voyageurs. Cet acteur mondial de référence aurait la capacité d'enrichir son offre, de mieux satisfaire ses clients institutionnels comme ses passagers et de faire face au durcissement de la concurrence en Europe.

Le transport constitue une composante essentielle de l'offre de services à l'environnement pour Veolia Environnement et nous espérons mener à bien rapidement ce projet qui présente un triple avantage pour nos actionnaires. Il permet de créer le numéro un mondial tout en le conservant au sein du Groupe. Il permet de s'associer dans notre activité de transport avec la Caisse des Dépôts qui est un fantastique partenaire de long terme. Enfin, il permet par l'introduction en Bourse, prévue à terme, de trouver des moyens de financement accrus pour cette activité et d'en révéler la pleine valeur qui est aujourd'hui, je dois l'avouer, bien trop confidentielle !



REPÈRES 2008

Référence mondiale des services de l'eau

12,6 Mds€ de chiffre d'affaires

93 500 collaborateurs dans 64 pays

139 millions de personnes desservies en eau potable et assainissement



**S**pécialiste de la gestion des services d'eau et d'assainissement pour les collectivités publiques et les industriels, **Veolia Eau** met en œuvre, partout dans le monde, des solutions spécifiques, adaptées à chaque contexte local.

Retrouvez leurs activités sur le site : [www.veoliaeau.com](http://www.veoliaeau.com)



**Le Saviez-vous ?**

**Veolia Eau AMI** (Afrique et Moyen-Orient) et les agents de la Société d'exploitation des eaux du Niger (SEEN) ont élaboré ensemble une formation destinée à promouvoir leurs cadres et agents en ambassadeurs de l'eau potable et de l'hygiène à l'échelle nationale. L'objectif est simple : expliquer aux populations locales les règles d'hygiène élémentaires pour ne pas contaminer l'eau et transmettre les bonnes pratiques qui font évoluer les comportements.

Réalisée en partenariat avec la direction Santé de Veolia Environnement et la Formation de Veolia Eau, la méthode pédagogique de formation est fondée sur l'illustration, le jeu de rôle et la démonstration géographique afin de s'adapter à tous les publics. Au total, 450 agents de terrain ont suivi cette formation afin de devenir des relais d'information. Cette expérience doit être désormais tournée vers la sensibilisation du grand public avec l'appui de partenaires sociaux au Niger.



REPÈRES 2008

Référence mondiale de la gestion et de la valorisation des déchets

10,1 Mds€ de chiffre d'affaires

105 300 collaborateurs dans 32 pays

66 millions de tonnes de déchets traités



**S**eul acteur international intervenant sur l'intégralité des métiers de la gestion des déchets, **Veolia Propreté** couvre l'ensemble du cycle du déchet : opérations de nettoyage, maintenance et dépollution, services de collecte, tri, transfert, traitement et valorisation.

Retrouvez leurs activités sur le site : [www.veolia-proprete.com](http://www.veolia-proprete.com)



**Le Saviez-vous ?**

Depuis l'automne 2008, 250 chauffeurs norvégiens de **Veolia Propreté** ont été initiés à l'écoconduite. L'objectif est de réduire à la fois la consommation de carburant, de 7 à 10 %, les coûts de maintenance du véhicule et les émissions de CO<sub>2</sub>.

En réalité, c'est une nouvelle façon de conduire en modérant sa conduite, en apprenant à doser sa vitesse comme à anticiper le freinage et en ne laissant pas tourner le moteur à l'arrêt.

D'ici la fin de l'année 2009, 100 chauffeurs supplémentaires seront formés à l'écoconduite. C'est une façon supplémentaire de concilier productivité et respect de l'environnement.



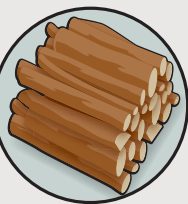
#### REPÈRES 2008

Leader européen des services énergétiques

7,4 Mds€ de chiffre d'affaires

52 800 collaborateurs dans 41 pays

5,7 millions de logements collectifs chauffés



Choix des énergies les mieux adaptées, amélioration de l'efficacité énergétique des outils de production et de transformation, maintenance et gestion des réseaux : un ensemble complet de services pour **Veolia Énergie** afin d'assurer la meilleure efficacité énergétique et environnementale des sites dont elle a la gestion.

Retrouvez leurs activités sur le site : [www.dalkia.com](http://www.dalkia.com)



#### Le Saviez-vous ?

Pour lutter contre le changement climatique, **Veolia Énergie** a fait du développement de la biomasse (bois énergie) un axe stratégique car c'est l'énergie renouvelable la plus intéressante à développer en France. Elle permet de valoriser les ressources de la forêt et de diminuer la consommation des énergies fossiles dans la production de chaleur, tout en limitant les émissions de gaz à effet de serre.

En France, **Veolia Énergie** alimente de nombreux réseaux de chauffage urbain en bois énergie : 400 000 tonnes de bois pour 108 chaufferies collectives représentant une puissance totale d'environ 240 MW. À l'international également, **Veolia Énergie** construit et gère des centrales biomasses avec des technologies performantes et respectueuses de l'environnement : en Hongrie avec l'une des plus importantes centrales en Europe et en Pologne.

À l'horizon 2020, **Veolia Énergie** fixe comme objectif que la biomasse représente en France 20 % de son panier énergétique, soit 10 fois plus qu'aujourd'hui en volume.



#### REPÈRES 2008

Référence en organisation de services de mobilité durable et sûre

6,1 Mds€ de chiffre d'affaires

83 600 collaborateurs dans 28 pays

2,6 milliards de voyageurs transportés sur l'année



Avec des services de transport public de voyageurs et des prestations industrielles (services sur plateformes aéroportuaires, gestion d'embranchements ferroviaires), **Veolia Transport** apporte des solutions à la circulation urbaine, à la limitation des gaz à effet de serre et contribue à l'amélioration de la qualité de la vie.

Retrouvez leurs activités sur le site : [www.veolia-transport.com](http://www.veolia-transport.com)



#### Le Saviez-vous ?

Aux États-Unis, **Veolia Transportation** a signé, avec l'Autorité Régionale des Transports de la Nouvelle Orléans (RTA), le contrat de gestion déléguée de l'ensemble des transports publics de la ville. Cet accord est un élément clé du renouveau que connaît la Nouvelle Orléans, durement touchée par l'ouragan Katrina en septembre 2005, car il vise à améliorer les transports publics et la mobilité de la ville dans les dix ans à venir.

Avec cet accord, **Veolia Transportation** gère l'exploitation, la sécurité, l'entretien, les itinéraires et les horaires, la relation clientèle, la planification des actifs et l'administration des subventions. Au total, les 32 itinéraires de transport de la ville sont assurés par 93 bus, 66 tramways, 42 véhicules non publics et 10 fourgonnettes « Lil'Easy » consacrées au transport de proximité à la demande.

Ce partenariat public-privé est nouveau aux États-Unis et apporte à la ville des solutions de mobilité sûres et durables qui améliorent ainsi la qualité de vie dans les villes.

# Quelles villes pour demain ?

**Comment faire face à l'augmentation du nombre d'urbains dans le monde sans mettre en péril les ressources naturelles ? Dans les pays du Nord comme dans ceux du Sud, les solutions d'aménagement durable existent déjà pour répondre à l'urbanisation croissante. Et si la ville devenait un atout pour combattre le changement climatique ?**

Pour la première fois dans l'Histoire, la moitié de la population mondiale en 2008 vit en ville soit 3,3 milliards d'hommes. D'ici 2030, ce chiffre passera à 5,3 milliards environ et représentera à cette date 60 % de la population totale. Ce mouvement d'urbanisation s'accroît et ne concerne plus seulement les mégapoles, celles qui comptent plus de 8 millions d'habitants et représentent déjà 9 % de la population mondiale. De nos jours, la croissance urbaine se fait et se fera dans les villes de 500 000 à 1 million d'habitants. En Chine, on évalue la création de vingt villes nouvelles chaque année d'ici à 2020, afin d'accueillir plus de 300 millions de ruraux.

## Quels sont les défis pour ces villes nouvelles ?

La révolution démographique à laquelle nous assistons s'accompagne de ruptures sociologiques brutales : des ruraux deviennent des citadins en Chine, au Brésil, au Mexique. Elle entraîne inévitablement des difficultés de logement, d'emploi, de transport, de disparition des terres arables ou de pénurie d'eau.

Pour les démographes, la densité et la concentration de population n'impliquent pas de difficultés particulières. Les défis futurs porteront plutôt sur la planification intelligente des modes de développement des villes pour apporter à tous une meilleure qualité de vie, tout en tenant compte du cadre de vie, de l'harmonie sociale et de la mixité de la ville. Quelle que soit la forme prise par l'urbanisation du monde, le futur urbain devra inévitablement tenir compte de ces défis.

Quels sont-ils ? Ceux qui réduisent au maximum les nuisances que nous connaissons, avec lesquelles nous vivons et que nous devons modifier maintenant dans nos habitudes et nos modes de vie. Ce sont le bruit, la pollution atmosphérique, les déchets ou les dépenses énergétiques notamment pour le transport et l'habitat.

L'exemple le plus frappant est celui du véhicule individuel : il apparaît comme pratique, confortable et c'est un signe de distinction sociale, mais il correspond également à la première cause de « détestation » de la ville, avant le bruit et la pollution, l'embouteillage. À la différence des transports publics ou autres transports « doux » (vélo, marche à pied), la voiture entrave la croissance économique car ralentit la circulation en ville, la région de Bangkok en Thaïlande en a fait le constat.

## Comment gérer ces défis urbains futurs ?

Si la question environnementale est au cœur des réflexions sur l'urbanisme, la ville « durable » reste celle qui est capable de mélanger l'intérêt économique et l'intérêt écologique des mesures dites environnementales. L'objectif est d'obtenir la meilleure attractivité pour une ville : contribuer à la fois à créer de l'emploi et de la qualité de vie. C'est pourquoi, avant d'imaginer comment rénover les villes, il est fondamental de faire un état des lieux de leurs ressources avec une cartographie précise des fluides et des flux. Il n'y a pas de modèle unique de ville « durable » car les ressources et les savoir-faire de chacune sont uniques.

Toutes les initiatives visant à l'éco-efficacité énergétique sont cruciales, en réponse à :

- **la pollution atmosphérique** en utilisant des modes de transport émettant moins de CO<sub>2</sub> et en optimisant la circulation des camions de collecte pour réduire les distances parcourues ;
- **la dépense énergétique** avec un éclairage public performant qui réduit la consommation d'énergie. Les puissances électriques des villes seront mieux gérées et contribueront à diminuer la pollution lumineuse et l'éblouissement ;
- **la ressource naturelle** en préservant l'eau et en économisant l'eau potable destinée aux populations. Les eaux usées traitées sont recyclées pour des utilisations agricoles et industrielles ou des bases de loisirs.



**À San Diego, aux États-Unis, Veolia Transport a transformé une ligne de fret ferroviaire en un système de transport capable de véhiculer 3,5 millions de voyageurs par an avec des trains régionaux de dernière génération. Les habitants de San Diego émettent ainsi 2,33 fois moins de CO<sub>2</sub> que s'ils prenaient leur voiture pour le même déplacement.**



**À Kunming, en Chine :** Citélum, filiale de Veolia Énergie, gère et optimise l'éclairage de 52 000 points lumineux de la ville tout en diminuant la pollution lumineuse et l'éblouissement.



**À Alexandrie, en Égypte,** Veolia Propreté contribue à améliorer les conditions d'hygiène et de propreté de la ville en collectant et en traitant les 2 500 tonnes de déchets collectés par jour. D'ici 2015, la réduction des émissions de gaz à effet de serre sera significative grâce notamment à l'utilisation de puits de captation et de valorisation du biogaz.

C'est au niveau local que chaque décision de conception ou de réhabilitation doit être restituée à tous les acteurs du projet, politiques et habitants, dans un partenariat public-privé ou public-société civile.

Aujourd'hui, de nombreux projets de quartiers « durables » ou écoquartiers sont lancés dans les métropoles européennes, en Amérique du Nord, en Australie, au Moyen-Orient. En France aussi, de nombreux projets sont portés par les spécialistes de l'aménagement urbain. L'écoquartier concilie autant que possible les différents enjeux environnementaux pour réduire leur impact : recours à l'énergie solaire ou photovoltaïque des bâtiments, voies piétonnes, bus en site propre, tri sélectif des déchets. Les habitants d'un écoquartier sont généralement très impliqués, dès la conception du quartier ou du projet de réhabilitation qui place la concertation au cœur du processus. Le quartier « durable » attache une importance particulière aux principes de bonne gouvernance, de mixité socio-économique, culturelle et générationnelle.

### Quelles politiques et quels outils ?

Les politiques urbanistiques ont pris un vrai virage écologique et intègrent, dans leurs projets, les compromis entre les intérêts économiques, les aspirations sociales et environnementales. En réalité, seule une volonté politique forte et des moyens financiers et humains efficaces peuvent relever ces défis et mener à un aménagement urbain raisonné.

En France, le ministère du Développement Durable a mis en application l'« Agenda 21 local », issu des préconisations des Nations Unies lors du Sommet de la terre de Rio en 1992. L'« Agenda 21 local » (en latin, *Agenda* signifie « ce qu'il faut faire ») est une démarche participative qui définit un programme d'actions en



**En Australie,** Veolia Eau a été choisi pour construire et exploiter une usine de recyclage qui produira chaque année 4,3 milliards de litres d'eau recyclée de haute qualité pour les besoins de grands industriels. Cette installation permettra de préserver la ressource naturelle et d'économiser l'eau potable destinée aux besoins de la population.

faveur du développement durable impliquant les acteurs publics, privés et associatifs. Il vise cinq finalités :

- la lutte contre le changement climatique ;
- la préservation de la biodiversité, des milieux et des ressources ;
- la cohésion sociale et la solidarité entre les territoires et les générations ;
- l'épanouissement de tous les êtres humains ;
- une dynamique de développement suivant des modes de production et de consommation responsables.

Notre époque a changé : l'approche participative remplace le dirigisme. Ce que proposent les « Agenda 21 locaux », pourraient potentiellement devenir des outils de gestion ou de planification permettant à de nombreuses villes de concevoir un développement tout simplement viable. Beaucoup s'en sont déjà dotés, notamment dans les pays développés. Reste à convaincre le reste de la planète.

**9 MILLIARDS  
D'HOMMES**

population mondiale  
estimée en 2050 contre  
6,8 milliards en 2009

**60 % DE  
LA POPULATION**

totale estimée  
en 2030 vivra en ville

**4 MILLIARDS  
D'HOMMES**

population urbaine  
des pays en voie  
de développement  
estimée en 2040

**1 MILLION  
DE CITADINS**

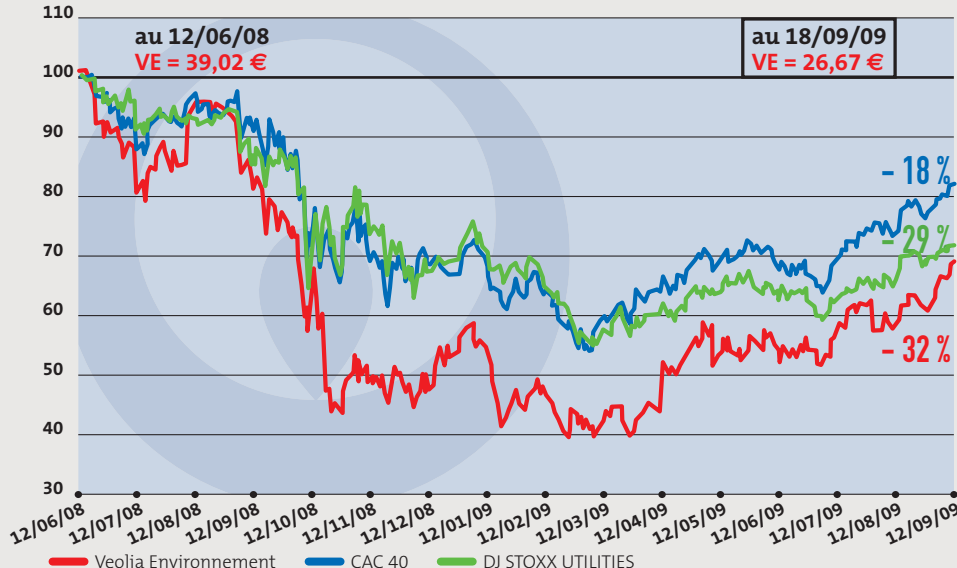
supplémentaire chaque  
semaine ou l'équivalent  
de la ville de  
la Nouvelle Orléans

## Votre rendez-vous avec la Bourse

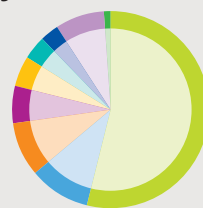
### Cours de l'action Veolia Environnement (Euronext Paris)

Code ISIN : FR0000124141-VIE

(base 100 le 12/06/08)



## Structure du capital à fin juin 2009



- 54 % Autres institutionnels
  - 10 % Caisse des Dépôts et Consignations
  - 9 % Capital Group Companies, Inc. <sup>(1)</sup>
  - 6 % Groupama
  - 5 % Natixis
  - 4 % EDF
  - 3 % Titres auto-détenus
  - 8 % Actionnaires individuels
  - 1 % Actionnaires salariés
- 100 %**

<sup>(1)</sup> Après prise en compte de la totalité des entités de Capital Research.

## Venez nous retrouver

**actionaria**

LE SALON DE LA BOURSE  
& DES PRODUITS FINANCIERS

20/21  
NOV.  
2009

PALAIS  
DES  
CONGRÈS  
DE PARIS

Nous vous retrouverons les 20 et 21 novembre prochain sur notre stand du salon Actionaria au Palais des Congrès de Paris : **stand E1 du niveau 2 Hall Maillot.**

À cette occasion, **Thomas Piquemal**, Directeur-général adjoint en charge des finances, interviendra le vendredi 20 novembre à 12 h 20 à l'Agora des Présidents (niveau 1).

Demandez vos entrées gratuites au **0 805 800 000.**

## Votre agenda 2009 / 2010

- **9 novembre** : Chiffre d'affaires du 3<sup>e</sup> trimestre
- **20 et 21 novembre** : Salon Actionaria du Palais des Congrès de la Porte Maillot (Paris)
- **5 mars** : Résultats annuels 2009
- **7 mai** : Assemblée Générale des Actionnaires au Carrousel du Louvre (Paris)



### Veolia Environnement confirme sa sélection dans l'indice FTSE4Good

Depuis 2004, le Groupe figure dans cet indice qui reconnaît la performance et l'engagement de Veolia Environnement sur le long terme en matière de développement durable

## Contacts utiles

**Numéro d'appel en France : 0 805 800 000**

(appel gratuit depuis un poste fixe)

**Depuis l'étranger** : 33 (0)1 53 38 79 54

**E-mail** : [service.actionnaires@veolia.com](mailto:service.actionnaires@veolia.com)

**Site internet** : [www.veolia-finance.com](http://www.veolia-finance.com)

**Courrier** : Service Relations Actionnaires

Veolia Environnement

36-38 avenue Kléber - 75116 Paris



© Mixed Sources - Sources Mixtes  
Product group from well-managed forests,  
controlled sources and recycled wood or fiber  
Groupe de produits issu de forêts bien gérées,  
de sources contrôlées et de bois ou fibres recyclés  
[www.fsc.org](http://www.fsc.org) Cert no. FCBA-COC-000050  
© 1996 Forest Stewardship Council



SATIMAT GREEN